

**Evropská solidarita s plynem:
jak je na tom Česko?**

Plyn v číslech

Michal Hrubý

Červenec 2022



- ❑ Cílem návrhu o snížení poptávky po zemním plynu a evropské solidaritě je dobrovolné snížení spotřeby v nadcházejících měsících, a to o 15 % oproti průměru uplynulých pěti let.
- ❑ O případném přechodu k povinnému snižování poptávky musí rozhodnout Rada (tedy všechny členské státy EU) na základě návrhu Komise. Ta může povinné snižování spotřeby navrhnout v případě významného ohrožení dodávek plynu nebo na základě vyhlášení výstrahy alespoň pěti členskými státy.
- ❑ Patnáctiprocentní cíl platí pro jednotlivé členské země EU, některé však mohou požádat o případnou výjimku ze specifických, nepříznivých důvodů. Vybrané země již zájem o tuto výjimku projevíly.
- ❑ Nyní publikovaná strategie navazuje na předešlý návrh Komise (nazvaný REPowerEU), který členskými zeměmi ukládá v příštích pěti letech rychleji se zbavovat závislosti na fosilních palivech, především těch ruských.
- ❑ Nařízení obsahuje mnoho dalších technických detailů, a především konkrétních kroků, které Komise členskými zeměmi nezávazně doporučuje pro efektivní snižování poptávky po zemním plynu.

Úspora zemního plynu pohledem EU

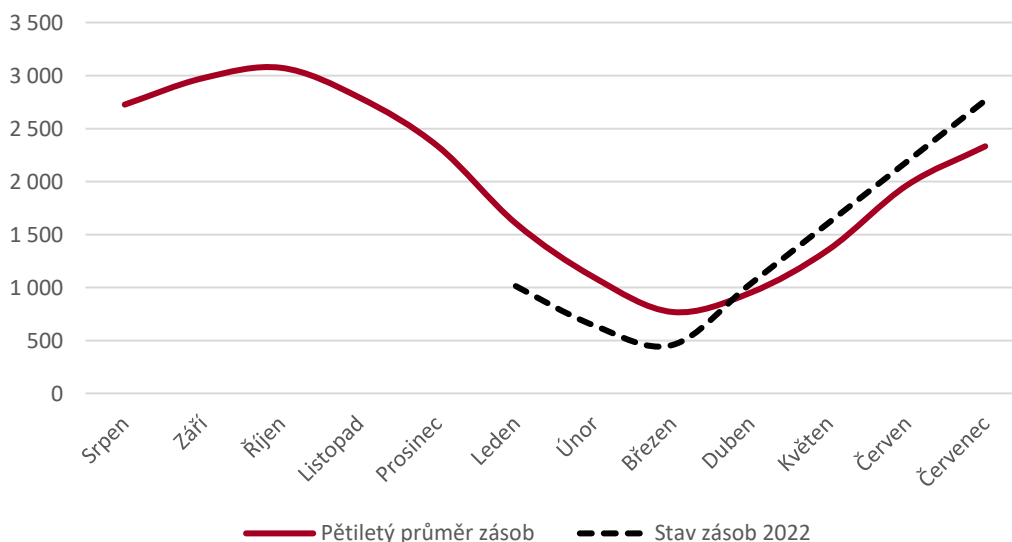
Sami si **vyrábíme zhruba 2 % roční spotřeby, 98 % spotřeby musíme dovážet.** Jsme skoro **ze 100 % závislí na dodávkách ruského plynu**, i když k nám surovina proudí z různých zdrojů a od různých obchodníků. **Plynovou infrastrukturu i zásobníky ovládají soukromé firmy**, na rozdíl například od ropy, kterou má stát částečně pod kontrolou. Aktuálně rozjednané nákupy plynu (především LNG) pak budou významně snižovat závislost na Rusku, a to již od této zimy.

Naše zásobníky zemního plynu mají **maximální kapacitu zhruba 3,5 miliardy m³**. Aktuálně jsou **naplněny z 80 %**. Technicky může být těžba tím náročnější, čím méně plynu se v zásobnících nachází. Průměrně při těžbě zemního plynu ze zásobníků za posledních pět let zásoby klesly nejvíce k úrovni **0,75 miliard m³**.

Proč je otázka snižování spotřeby zemního plynu pro Česko klíčová?

Jaká je naše zásoba zemního plynu?

Průběh plnění zásobníků v Česku (mil. m³)



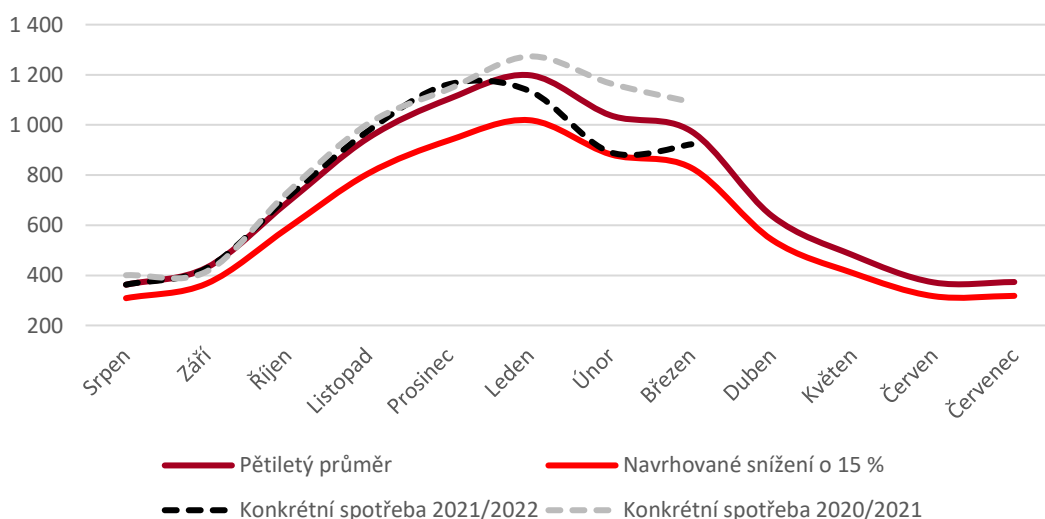
Za posledních 5 let je průměrná spotřeba 8,6 miliard m³ zemního plynu ročně. Ve stanoveném „období úspor“ (srpen až březen) jsme v průměru za posledních pět let spotřebovali 6,8 miliard m³. Do těchto osmi měsíců spadá 80 % běžné roční spotřeby, zbylých 20 % se spotřebojuje ve čtyřech jarních a letních měsících. Navrhované snížení spotřeby o 15 % během úsporného období tedy de facto znamená snížení průměrné spotřeby kalendářního roku o 12 %. Více v tabulce na straně 7.

Česká vláda prostřednictvím polostátního podniku ČEZ vyjednala kapacitu v LNG terminálu v Nizozemsku, který by teoreticky poskytl roční kapacitu až 3 miliardy m³ zemního plynu neboli 1/3 roční spotřeby Česka. Tento terminál bude plně v provozu až v lednu 2023 a samotné LNG se musí nejdříve skrze obchodníky nakoupit na světových trzích. Nejspíše se nejedná o poslední investici do rozšiřování LNG kapacit.

Kolik vzhledem ke své průměrné spotřebě musíme ušetřit?

Kde získat nové kapacity?

Měsíční spotřeba zemního plynu v Česku (mil. m³)



Konečné spotřebě plynu **dominuje průmysl**, který mezi lety 2016 a 2020 v průměru **odebral skoro 40 % zemního plynu**. **Domácnosti o něco méně, přes 35 %**. Poměrně vysokou spotřebu, nad **20 %**, má **obchod a komerční služby**, tedy například kancelářská a obchodní centra, historické a veřejné či vládní budovy a další.

(S)potřeba plynu je v průmyslu významná

Z průmyslu je s **25% podílem hlavním spotřebitelem sektor nekovových minerálů (sklárny, cementárny, vápenky a další podniky)**. Významnou část také ročně spotřebuje **potravinářský průmysl, skoro 15 % z průmyslové spotřeby**. Více v tabulce:

Průměr spotřeby zemního plynu 2016-2020			
Z konečné spotřeby:		Z konečné spotřeby průmyslu:	
Průmysl	39 %	Nekovové minerály	25 %
Domácnosti	36 %	Potraviny, nápoje, tabák	14 %
Komerční prostory a služby	21 %	Strojírenství	12 %
Doprava	2 %	Chemický a petrochemický	11 %
Ostatní	2 %	Ocel a železo	9 %

Zdroj: [MPO](#), 2021

Značná část domácností je na plynu závislá

Přes **90 % obyvatel k roku 2018 žilo v plynofikovaných obcích**, tedy kde je alespoň 5 domácností připojených na rozvod plynu. Takových obcí je v Česku zhruba **65 %** z celkového počtu. V roce 2015 dle [ČSÚ](#) využívalo zemní plyn 2,7 milionu z **4,3 milionů českých domácností**. **Na plyn jako jediný zdroj vytápění spoléhalo 27 % ze všech domácností, u ohřevu vodu byl tento podíl 24 % a u vaření 17 %**. V letech 2015 až 2020 daly české domácnosti za energie (nejen plyn, ale i elektřinu a další zdroje) průměrně zhruba **11 % procent svých ročních spotřebních výdajů**.

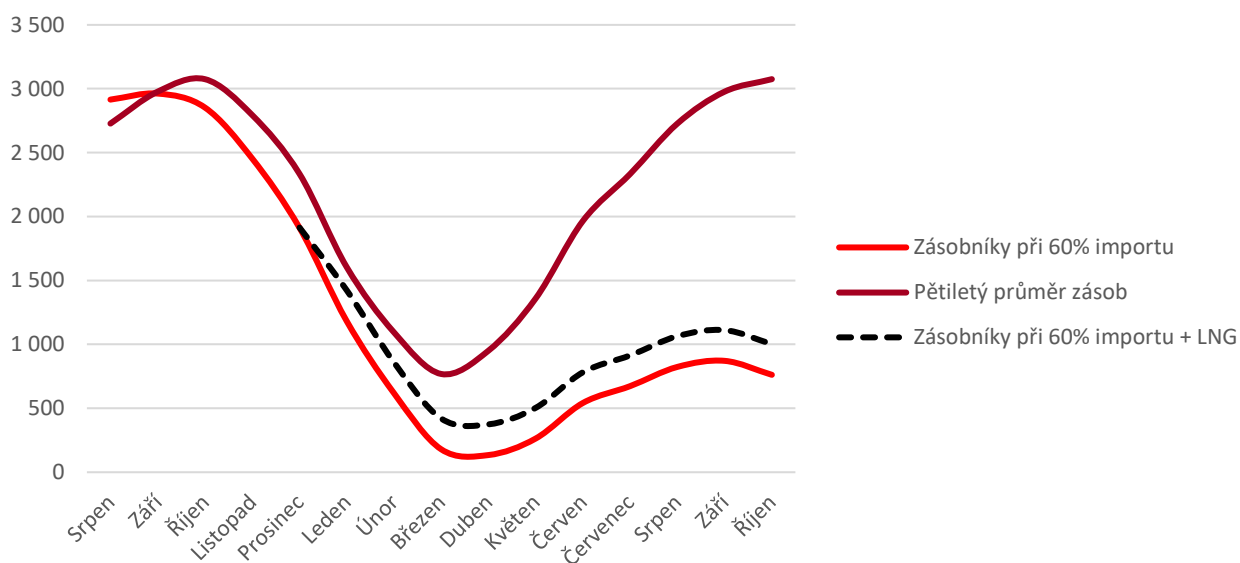
V úsporném období (srpen-březen) jsou běžně **domácnosti v ČR zodpovědné přibližně za 30 % spotřeby zemního plynu**. V aktuálně ukončeném „úsporném období“ (srpen 2021 až březen 2022) **domácnosti spotřebovaly zhruba 1,9 miliardy m³ plynu**. V průměru tak **v tomto období domácnosti spotřebují denně necelých 8 milionů m³**. Průměr celého Česka je v tomto období zhruba na úrovni **27 milionů m³ denně**.

Teoretický příklad se snížením čistého importu zemního plynu o 40 % na obrázku níže už nabádá k zamyšlení nad topnou sezónou 2023/2024. **Při 15% snížení spotřeby bychom sice tuto zimu přečkali, ovšem problém by mohl nastat při plnění zásobníků na tu následující**. Zásobníky by se naplnily např. jen k hodnotě kolem **1 miliardy m³** v srpnu 2023. Nutnou potřebu šetřit zemní plyn na tuto zimu kalkulují detailně scénáře [EGÚ Brno](#).

Spotřeba během úsporného období – miliardy m³

Role zásobníků je významná, samy zimu ale nezachrání

Odhad objemu zemního plynu v zásobnících* (mil. m³)



Zdroj: [ERÚ](#), roční a čtvrtletní zprávy 2016-2022, vlastní výpočet – *zásobníky při 60% importu a předpokladu snížení průměrné měsíční spotřeby o 15 %. LNG ilustruje teoretický denní import 8 mil. m³.

Přestože **domácnosti jsou tzv. chránění spotřebitelé**, i oni mohou udělat mnoho pro snížení poptávky po plynu a částečně tak přispět, aby dost této suroviny měl průmysl a obchod. Aktuální průzkum **STEM** ukazuje, že **v otázce úspor energií a pohonných hmot se až 80 % spotřebitelů vyjádřilo ochotu plyn šetřit** – už dnes je k tomu v některých případech nutí vysoké ceny. Další výzkum **STEM** ukazuje, že téměř **45 % spotřebitelů už muselo v minulosti k úsporám energií sáhnout**.

Spotřebitelé – úspora pod tlakem vysokých cen

Úsporné období (srpen-březen) v Česku	Skutečná spotřeba od srpna do března (mil. m ³)	Změna oproti předchozímu období
2016-2017	6 933	
2017-2018	6 809	-2 %
2018-2019	6 507	-4 %
2019-2020	6 616	2 %
2020-2021	7 227	9 %
2021-2022	6 589	-9 %
Průměr 5 let	6 750	
2022-2023*	5 737	-13 %

Zdroj: [ERÚ](#), roční a čtvrtletní zprávy 2016-2022, vlastní výpočet

*Jak by měla vypadat spotřeba v nadcházejícím úsporném období, pokud bychom průměr 5 let snížili o 15 %. Změna o -13 % nám říká, o kolik bychom se měli omezit ve spotřebě oproti minulému období.

Výzkumné studie k potřebě a možnostem úspor plynu

Pokud budou členské státy při aplikaci úspor důsledné, letošní topnou sezónu určitě přečkáme. Konkrétní kroky pro snižování spotřeby navrhlo několik institucí či výzkumných organizací. Zde jsou uvedeny příklady – mnoho řešení se týká nejen domácností a spotřebitelů, ale hlavně průmyslu a komerčního sektoru:

- [International Energy Agency](#) a [International Energy Agency \(aktualizované\)](#)
- [Evropská komise](#)
- [Bruegel](#)
- [Ember, E3G, RAP, Bellona Europa](#)

Autor

Ing. Michal Hrubý

Institut pro evropskou politiku
EUROPEUM

mhruby@europeum.org

+420 608 450 808

Plyn v číslech

Materiál vznikl ve spolupráci s
České zájmy v EU.

